



Kódex podnikovej etiky spoločnosti MetLife

**V čom chceme ísť
príkladom**
3**Naše dedičstvo**
4**Naše zásady
úspechu**
5**Vlastníkmi nášho
kódexu sme my**
6Oboznámte sa s vašou
zodpovednosťou
7Oboznámte sa s vašou
zodpovednosťou, ktorú
máte ako manažér
8Prijímajte etické
rozhodnutia
9**Staráme sa
o našich ľudí**
10Podpora rozmanitosti,
rovnosti a inklúzie
11Rešpektujte ostatných
12Podporte bezpečnosť
a istotu na pracovisku
13Prehovorte!
14Čo sa stane, keď
oznámim problém?
15Netolerujte odvetné
opatrenia
16**Chránime náš
spôsob podnikania**
17Vyhýbanie sa
konfliktom záujmov
18Opatrnosť pri komunikácii
19Dodržiavanie etických
zásad pri predaji našich
produktov a služieb
20Zamedzenie podplácaniu
a korupcii
21Dodržiavanie sankcií
22Prevenia prania peňazí
22Dodržiavanie zásad
pre vzťahy s orgánmi
štátnej správy
23Spravodlivá súťaž
24Nevykonávanie
obchodných transakcií
v prípade vedomosti
o podstatných neverejných
informáciách
25**Chránime majetok
našej spoločnosti**
26Zodpovedné
používanie údajov
27Chránite naše osobné
údaje
28Chránite majetok našej
spoločnosti
29Veďte presné záznamy
30**Udržateľné
podnikanie**
32Vytváranie
pozitívneho vplyvu
33Ochrana životného
prostredia
33Pomoc komunitám
33**Slovník pojmov**
35



V čom chceme ísť príkladom

Základom všetkého, čo robíme, je náš účel: **Vždy s vami pri budovaní istejšej budúcnosti.** Pri poskytovaní finančnej ochrany a podpory našim zákazníkom v ich najťažších životných chvíľach nás vedie naše poslanie.

Kódex podnikovej etiky spoločnosti MetLife nám pomáha konať v súlade s naším poslaním – pri každom zákazníkovi, každý deň. Pomáha nám zorientovať sa v neustále sa meniacom vonkajšom prostredí a zároveň dodržiavať najvyššie profesionálne štandardy.

Každý z nás je ambasádor spoločnosti MetLife a každý z nás sa podieľa na vytváraní dobrého mena našej spoločnosti. Z tohto dôvodu je dôležité, aby ste si prečítali náš kódex, aby ste porozumeli všetkým jeho aspektom a aby ste sa nimi riadili. Neváhajte a vždy sa ozvite, ak si všimnete čokoľvek, čo je v rozpore s našimi hodnotami a štandardmi.

Spoločnosť MetLife sa za roky svojho pôsobenia výrazne zmenila, čo sa však nezmenilo, je kvalita našich ľudí a ich zápal pre našu vec. Ďakujem, že nám pomáhate budovať toto dedičstvo.

Michel Khalaf
prezident a výkonný riaditeľ
MetLife





Naše dedičstvo

Spoločnosť MetLife už viac ako 150 rokov pomáha generáciám ľudí budovať istejšiu budúcnosť. Nezáleží na tom, či ste v spoločnosti MetLife nováčikom alebo či poznáte jej bohaté dedičstvo: sme hrdí na to, že môžeme spoločne zdieľať základy, na ktorých spoločnosť MetLife bola postavená.



Začiatok 20. storočia – Sestra – opatrovatelka pri návšteve domácnosti.

Spoločnosť Metropolitan Life Insurance Company (Spoločnosť MetLife alebo spoločnosť) bola založená 24. marca 1868 v meste New York – bolo to ešte pred vynájdením telefónu, v časoch, keď elektrické osvetlenie bolo skôr raritou a rozmach automobilov s pohonom na spaľovací motor bol hudbou budúcnosti. Naša prvá domovská kancelária pozostávala z dvoch miestností, čo bol priestor, ktorý v tej dobe bohato stačil pre všetkých zamestnancov – spolu šesť.

Spoločnosť MetLife sa spočiatku zameriavala na životné poistenie. V roku 1871 začala spoločnosť MetLife poskytovať svojim poistencom informácie o zdraví a hygiene – stala sa z toho tradícia, ktorá pretrváva až podnes. V roku 1879 sme sa stali prvou poisťovňou v Amerike, ktorá začala ponúkať priemyselné poistenie. Priemyselné poistenie zaisťovalo finančnú podporu v prípade úmrtia robotníka, ktorý bol primárnym živiteľom rodiny. Uzavretie takéhoto typu poistenia bolo jednoduché a cenovo dostupné. Na rozdiel od iných poistení sa tento typ poistenia uzatváral na nízke sumy a poistné sa vyberalo v týždenných alebo mesačných intervaloch priamo v mieste bydliska poistenca. V roku 1880 spoločnosť MetLife denne uzatvárala až 700 nových priemyselných poisťiek. Napriek tomu, aby sme zachovali istú dôvernosť a osobný kontakt, naši agenti navštevovali každého poistenca každý týždeň vždy v rovnakom čase.



V roku 1909 spoločnosť MetLife začala ako prvá aktívne propagovať sociálny aspekt poistenia: spustila neobvyklý a rozsiahly humanitárny program s cieľom poskytnúť podporu znevýhodneným skupinám obyvateľstva. Najvýznamnejším projektom, ktorý vznikol vďaka tomuto programu, bola opatrovateľská služba spoločnosti Metropolitan Life Insurance Company, ktorú v rokoch 1909 až 1953 vykonávali sestry – opatrovatelky. Sestry pri návštevách v domácnostiach propagovali dôležité informácie o správnej životospráve a hygiene. Dokonca sa podarilo zlepšiť životnú úroveň občanov žijúcich v oblastiach s nedostatočnou dostupnosťou služieb a znížiť úmrtnosť pri infekčných ochoreniach, napríklad tuberkulóze.

Spoločnosť MetLife zohrala významnú úlohu pri likvidácii následkov viacerých významných historických udalostí, okrem iného zemetrasenia a požiaru, ktoré v roku 1906 postihli San Francisco, potopenia Titanicu v roku 1912, či vstupu Spojených štátov amerických do 1. svetovej vojny v roku 1917. V každom prípade bola spoločnosť MetLife prvou poisťovňou, ktorá priložila ruku k dielu tým, že účelovo vyplácala poistné plnenia, a dokonca pomáhala zmierňovať následky katastrof.

Spoločnosť MetLife aj dnes podniká čestne a transparentne, vždy stavia svojich zákazníkov na prvé miesto a ostáva verná svojmu dedičstvu. V roku 2010 akvizíciou spoločnosti Alico významne posilnila svoj celosvetový vplyv. V súčasnosti spoločnosť MetLife pôsobí v 44 krajinách na celom svete a zamestnáva viac ako 48 000 pracovníkov. Pomáhame rodinám, firmám a komunitám – nielen aby preživali. Chceme, aby prekvitali. Obzrime sa s hrdosťou späť na všetko, čo sme spoločne vybudovali, a hľadme vpred na to, čo ešte môžeme dokázať.

1906 – Poistenci spoločnosti MetLife po zemetrasení v San Franciscu.

Naše zásady úspechu

Kódex podnikovej etiky spoločnosti MetLife je základom našich zásad úspechu a predstavuje naše základné presvedčenia týkajúce sa podnikania. Naše zásady úspechu stanovujú správanie, aké očakávame od zamestnancov spoločnosti MetLife, vedú naše konanie a pomáhajú nám plniť naše poslanie.



Ďalšie informácie

- [Zásady úspechu](#)
- [Naše poslanie](#)

Zásady úspechu spoločnosti MetLife

BUDUJEME ZAJTRAJŠOK

Podporujeme zmenu a inovácie

- **Využívajte príležitosti**
Podporujte zodpovedný rast a identifikujte oblasti na neustále zlepšovanie
- **Experimentujte s istotou**
Odvážne sa učte a skúšajte nové nápady bez strachu zo zlyhania
- **Konajte rýchlo**
DRýchlo reagujte a konajte svižne a odhodlane

VYHRÁVAME SPOLOČNE

Vzájomne spolupracujeme a pomáhame si uspieť

- **Zohľadňujte rôzne perspektívy**
Získavajte nápady a spätnú väzbu, aby ste si rozšírili obzory a prijímali informované rozhodnutia
- **Podporujte inklúziu**
Vytvárajte prostredie, v ktorom sa budú všetci cítiť ocenení, vypočutí, a kde sa nebudú báť ozvať
- **Podnecujte spoluprácu**
Spolupracujte s ostatnými členmi organizácie – úprimne a transparentne

PREBERÁME ZODPOVEDNOSŤ

Sme prínosom pre našich zákazníkov

- **Preberajte zodpovednosť**
Prevezmite zodpovednosť a konajte v snahe dosiahnuť správne výsledky
- **Umožňujte riešenia**
Predvídajte a riešte prekážky, a zároveň riadte riziká
- **Deliver what matters**
Dosahujte zmysluplné priority a dodržiavajte svoje záväzky



Vlastníkmi nášho kódexu sme my

Čo sa dozviete v tejto kapitole:

Oboznámte sa s vašou
zodpovednosťou

Prijímajte etické rozhodnutia

Oboznámte sa s vašou
zodpovednosťou, ktorú
máte ako manažér

Oboznámte sa s vašou zodpovednosťou

Dedičstvo spoločnosti MetLife pretrváva vďaka jej zamestnancom. Starostlivosť o ľudí je základom toho, čo v spoločnosti MetLife robíme. Vynaložili sme nesmierne úsilie, aby sme vytvorili kultúru, kde každý jeden zamestnanec preberá zodpovednosť za svoje činy a zmýšľa ako spoluvlastník našej spoločnosti. Úspech spoločnosti MetLife je výsledkom osobného pričinenia nás všetkých. Ako zamestnanci spoločnosti MetLife si musíte uvedomiť, že sa vaše správanie a rozhodnutia premietajú na spoločnosť MetLife. Vždy sa správajte tak, aby bolo vaše konanie v súlade s našimi zásadami úspechu.

V našom kódexe podnikovej etiky (ďalej ako „kódex“), ako aj v predpisoch spoločnosti nájdete informácie, ktoré potrebujete k tomu, aby ste svoju prácu vykonávali eticky a v súlade so štandardmi spoločnosti MetLife a platnými zákonmi a predpismi. Je vašou povinnosťou oboznámiť sa s tým, ako sa tieto informácie vzťahujú na prácu, ktorú vykonávate, a rozhodnutia, ktoré prijimate.

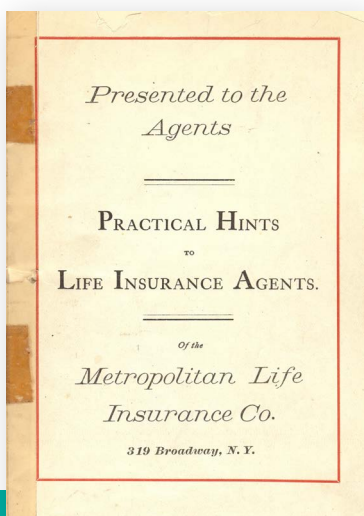
- Vyhradte si potrebný čas a dôkladne si prečítajte náš kódex. Ak sa k nemu budete vracat častejšie, pomôže vám to pochopiť, čo od vás spoločnosť MetLife očakáva.
- Prevezmite osobnú zodpovednosť za svoje činy. Vedzte, že na vašom správaní záleží, keďže ovplyvňuje kultúru na pracovisku a dobré meno spoločnosti MetLife.
- Spolupracujte a komunikujte s rôznymi skupinami v rámci našej spoločnosti.
- Snažte sa zabrániť nevhodnému správaniu a nebojte sa prehovoriť, ak si všimnete možné porušenie kódexu.
- Svoje obavy oznámte ihneď a podľa potreby spolupracujte pri vyšetrovaní.
- Preukážte, že svoj záväzok a snahu o dodržiavanie nášho kódexu myslíte vážne. Zapojte sa do nášho každoročného osvedčenia o absolvovaní kurzu.
- Absolvujte včas povinné školenie, aby ste vždy mali aktuálne informácie o tom, čo sa od vás očakáva.

Kódex spoločnosti MetLife sa vzťahuje na všetkých zamestnancov spoločnosti MetLife vrátane členov vyššieho vedenia. Program riadenia výkonnosti spoločnosti MetLife pomáha zamestnancom osvojiť si správanie, ktoré je v súlade s požiadavkami kódexu. Porušenie nášho kódexu a zásad, či akýchkoľvek platných zákonov a predpisov môže mať za následok disciplinárne konanie, ktoré môže viesť až k ukončeniu pracovného pomeru v spoločnosti MetLife.

Očakávame, že každá osoba, ktorá spolupracuje so spoločnosťou MetLife, bez ohľadu na to, či ide o zamestnanca, externého spolupracovníka, predajcu alebo inú tretiu stranu, bude konať v súlade s našimi hodnotami a bude dodržiavať naše štandardy opísané tu a v našom kódexe podnikovej etiky pre dodávateľov.

Ďalšie informácie

- [Globálne zásady](#)
- [Globálny tím pre etiku](#)
- [Kódex podnikovej etiky pre dodávateľov](#)



1870 – Publikácia distribuovaná agentom, ktorá sa zaoberala ich povinnosťami a zodpovednosťou.



1914 – Školenie v teréne.



Oboznámte sa s vašou zodpovednosťou, ktorú máte ako manažér

Ako manažér spoločnosti MetLife máte dôležitú úlohu, keďže spôsob, akým robíte rozhodnutia, riešite rôzne záležitosti či názorové rozpory, ba dokonca prijímate nepopulárne rozhodnutia, rozhoduje o tom, či sa vám s vašimi podriadenými podarí vytvoriť vzťah založený na dôvere. Máte vplyv a na vašom správaní a komunikácii s vašimi podriadenými záleží. Rozhodnutia, ktoré robíte, ovplyvňujú výkony vašich podriadených a ich spokojnosť v práci. Preto je dôležité, aby ste pre vašich podriadených boli dobrým príkladom a svojím správaním im preukazovali svoj záväzok voči dodržiavaniu nášho kódexu a konaniu v súlade s hodnotami. Taktiež je dôležité, aby ste vašich podriadených motivovali k tomu, aby konali rovnako.

Ako manažér ste vystavený/-á značnej pozornosti: zamestnanci si všímajú vaše správanie a napodobňujú ho. Urobte všetko pre to, aby ste na pracovisku navodili atmosféru vychádzajúcu z etických zásad a aby vaše konanie bolo v súlade s týmito zásadami.

- Buďte pre ostatných vzorom: konajte v súlade so štandardami zakotvenými v našom kódexe, ako aj v súlade so zásadami, ktoré vyznáva naša spoločnosť, a povzbudzujte svojich podriadených, aby sa správali rovnako.
- Vytvorte prostredie, kde sa budú vaši zamestnanci cítiť dobre. Podporujte ich, ak sa rozhodnú prehovoriť a predostrieť svoje otázky a obavy.
- Neprijímajte žiadne priame ani nepriame odvetné opatrenia proti nikomu, kto sa v dobrej viere rozhodol zdieľať svoje obavy alebo podporiť vyšetrovanie. Zaisťte, aby ostatní zamestnanci vedeli, že od nich očakávate rovnaký prístup.



Tip pre manažérov!

Máte zodpovednosť vytvárať inkluzívne a rozmanité pracovné prostredie, ktoré priťahuje a udržiava si najlepších zamestnancov a podporuje váš tím v spolupráci a sebavedomom experimentovaní. Tu je niekoľko príkladov spôsobov, ako to dosiahnete:

- Vytvárajte prostredie, v ktorom majú všetci pocit spolupatričnosti a toho, že ich prínos je oceňovaný.
- Na schôdzach tímu sa zaujímajte o rôzne uhly pohľadu a vyzývajte, aby sa s vami zamestnanci podelili o svoje názory.
- Vytvárajte pre členov svojho tímu príležitosti na úprimnú a transparentnú spoluprácu s ostatnými zamestnancami spoločnosti.
- Pripomeňte zamestnancom význam pristupovania k ostatným s rešpektom.





Prijímajte etické rozhodnutia

V spoločnosti MetLife sa snažíme robiť to, čo je správne pre našich zamestnancov, zákazníkov a akcionárov. Všetci nesieme zodpovednosť za to, aby boli naše rozhodnutia, ktoré prijímame každý deň, etické. Čo však nemusí byť vždy jasné, je význam, ktorý sa skrýva za slovami „urobiť správnu vec“. Protichodné priority alebo tlaky, ktoré sú na vás vyvíjané pri obchodovaní, môžu mať za následok, že začnete spochybňovať svoj úsudok.

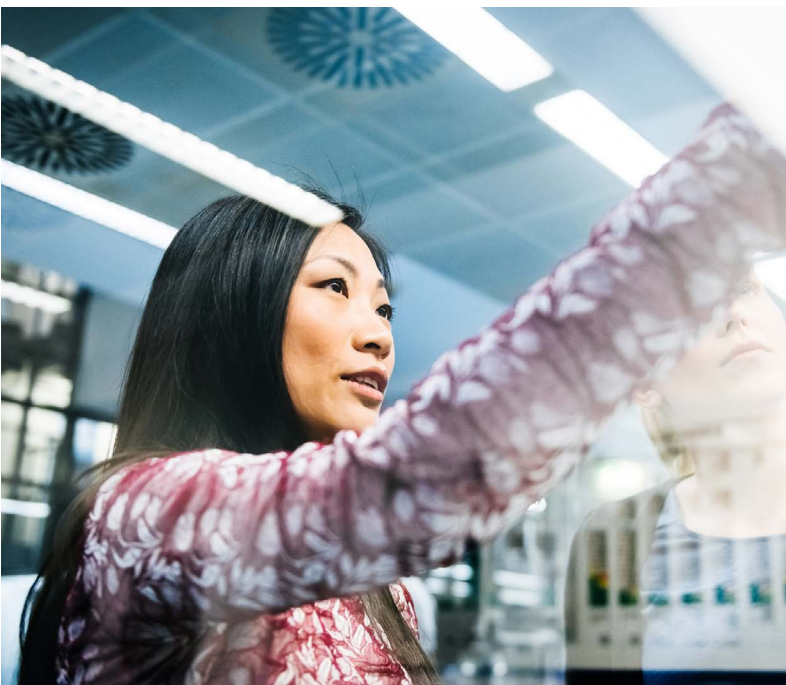
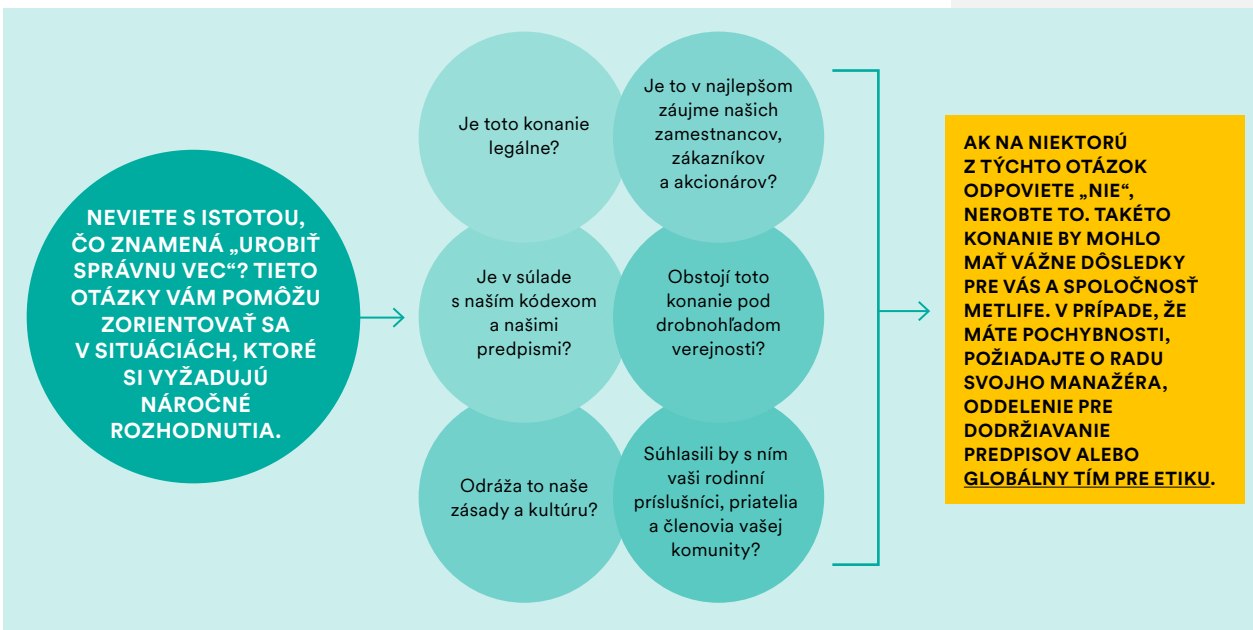
Nie ste však na to sami. K dispozícii máte kódex a zásady úspechu spoločnosti MetLife, ktoré vám pomôžu pri prijímaní etických rozhodnutí.

Hoci kódex neobsahuje odpoveď na každú situáciu, môže vás povzbudiť v tom, aby ste prijímali také rozhodnutia, ktoré budú v súlade s našimi zásadami a ktoré budú chrániť našich zamestnancov, zákazníkov, akcionárov a naše dobré meno. Použite dostupné zdroje, dôverujte vlastnému úsudku a neváhajte požiadať o radu, ak potrebujete ďalšiu pomoc.

Ako zamestnanec máte právo riadiť sa vlastnými etickými zásadami, no prijímanie rozhodnutí súvisiacich s vašou prácou a vaše správanie v práci musí byť v súlade s podnikovou etikou spoločnosti MetLife.

Osobná etika sú hodnoty, presvedčenia a názory, ktorými sa RIADITE ako osoba.

Podniková etika, to sú hodnoty a štandardy spoločnosti MetLife, ktoré musia dodržiavať všetci zamestnanci.



Čo ak?



Môžem použiť svoj účet MetLife Webex na zorganizovanie virtuálneho stretnutia pre svoju rodinu?

Hoci to vyzerá nevinne, používanie aplikácií spoločnosti MetLife na osobné účely môže mať neúmyselné následky alebo so sebou niesť nepredvídateľné riziká. Aplikácie spoločnosti MetLife by sa mali používať len na stanovené obchodné účely, pokiaľ vedenie spoločnosti nepovolí iné použitie.



Staráme sa o našich ľuďí

Čo sa dozviete v tejto kapitole:

Podpora rozmanitosti,
rovnosti a inklúzie

Rešpektujte ostatných

Podporte bezpečnosť a istotu
na pracovisku

Prehovorte!

Čo sa stane, keď oznámim problém?

Netolerujte odvetné opatrenia



Podpora rozmanitosti, rovnosti a inklúzie



V spoločnosti MetLife máme dlhodobý záväzok k rozmanitosti, rovnosti a inklúzii (RRI), ktorý nám umožňuje vytvárať príležitosti pre zamestnancov, plniť potreby a očakávania zákazníkov, prinášať hodnotu akcionárom a pozitívne vplývať na spoločnosť. RRI sú základným prvkom našich zásad úspechu, ktorý nás vedie k podpore inklúzie, hľadaniu rozmanitých názorov a podnecovaniu spolupráce. Ak chceme spoločne vyhrávať, musíme navzájom spolupracovať a pomáhať si uspieť.

Zaviazali sme sa vytvárať inkluzívnu kultúru na pracovisku orientovanú na naše poslanie, kde sú zamestnanci motivovaní meniť veci, pričom sa každý deň cíti rešpektovaní, uznávaní, oceňovaní a inšpirovaní. Táto kultúra nás vedie k tomu, aby sme si vypočuli nápady a potreby druhých a reagovali na ne, a podporuje nás k vzájomnej pomoci pri dosahovaní úspechu. Naša otvorenosť a odvaha stotožniť sa s rôznymi uhlami pohľadu a uvítať zmeny prispieva k tomu, aby sa z pracoviska stalo miesto podporujúce rozmanitosť a spoluprácu. **Úlohou každého zamestnanca je rešpektovať naše rozdiely a podporovať našu kultúru založenú na vzájomnom rešpekte.**

Rozmanitosť znamená využívanie a rozvoj jedinečných vlastností a názorov našich zamestnancov. Vieme však, že takéto zastúpenie nestačí. Musíme zaistiť, aby boli na pracovisku všetci zamestnanci rovnocenní, každému sa dostalo potrebnej podpory a každý mal rovnaký prístup k príležitostiam.

V spoločnosti MetLife kladieme dôraz na to, aby sme prilákali, rozvíjali a udržali si zamestnancov s rozličnými schopnosťami, talentmi, zázemiami a pracovnými skúsenosťami, a všetkým jednotlivcom, ktorí u nás pracujú alebo majú záujem o prácu, poskytovali rovnaké príležitosti zamestnania a kariérneho postupu. Naše úsilie je ukotvené v zásadách, programoch a postupoch, ktoré zavádzame s cieľom vytvárať pracovisko, ktoré je vhodné pre každého.

1877 – Carrie Fosterová, prvá žena zamestnaná v spoločnosti MetLife.



Ďalšie informácie

- [Globálna rozmanitosť a inklúzia](#)
- [Zásady týkajúce sa rovnakých príležitostí a boja proti obťažovaniu \(len pre USA\)](#)



Rešpektujte ostatných

Náš záväzok podporovať inklúziu a spoluprácu dokazujeme tým, že konáme profesionálne a ku každému pristupujeme s rešpektom. Ako zamestnancom spoločnosti MetLife by naším cieľom malo byť vždy konať tak, aby sme podporovali a rozvíjali bezpečné pracovné prostredie, kde šikana, obťažovanie a diskriminácia nemajú žiadne miesto. Ak sa stretnete so správaním (či už osobne alebo sa stanete svedkom takého správania), ktoré je v rozpore so zásadami spoločnosti MetLife alebo pri ktorom sa v dobrej viere domnievate, že porušuje predpisy spoločnosti MetLife, je vašou povinnosťou ozvať sa a takéto správanie oznámiť.

Náš záväzok podporovať ľudské práva

Záväzok spoločnosti MetLife podporovať kultúru založenú na rešpekte prekračuje hranice zásad, ktoré zakazujú diskrimináciu a obťažovanie na pracovisku. Spoločnosť MetLife ako signatár a účastník iniciatívy OSN Global Compact tiež podporuje rešpektovanie ľudských práv na celom svete, ako na pracovisku, tak aj v komunite, a to tak, že na prvé miesto kladie dodržiavanie zásad a predpisov, ktorých cieľom je zabráňovať akémukoľvek zneužitiu ľudských práv, ako je napríklad obchodovanie s ľuďmi alebo otroctvo, nútené práce či detská práca, poskytuje bezpečné a zdraviu prospešné pracovné podmienky a podporuje programy a iniciatívy na ochranu ekonomického životy miestnych komunít.

Spoločnosť MetLife sa zaväzuje dodržiavať všetky platné právne predpisy v oblasti zamestnanosti a pracovného práva a je odhodlaná zabezpečovať diverzifikované a priaznivé pracovné prostredie bez akýchkoľvek foriem nezákonného obťažovania a diskriminácie. Vážime si individuálne rozdiely a netolerujeme žiadnu formu obťažovania alebo diskriminácia na základe rasy, farby pleti, vierovyznania, pohlavia, sexuálnej orientácie, rodovej identity alebo rodového vyjadrenia, veku, postihnutia, národnosti, manželského stavu alebo stavu domáceho/občianskeho partnerstva, genetických informácií, občianstva, stavu uniformovaného príslušníka alebo veterána či iných vlastností, ktoré spadajú pod ochranu zákona.

Obťažovanie možno považovať za istú formu nezákonnej diskriminácie, ak sa dotýka osobnej vlastnosti spadajúcej pod ochranu zákona, no obťažovanie tiež môže mať formu nevítaných, urážlivých alebo ponižujúcich komentárov alebo správania vrátane šikanovania alebo zastrašovania v akejkoľvek forme. O tom, či došlo k obťažovaniu akéhokoľvek typu, rozhoduje všeobecné vnímanie vášho konania ostatnými bez ohľadu na váš úmysel. Všetky formy obťažovania porušujú náš kódex aj platné predpisy spoločnosti MetLife a môžu byť protiprávne. Konanie a slová, ktoré obťažujú alebo zastrašujú druhých, sú prísne zakázané a nebudú sa tolerovať. Ak viete o situácii, pri ktorej došlo k takémuto správaniu, je vašou povinnosťou túto skutočnosť bezodkladne oznámiť.



Ďalšie informácie

- [Globálne vyhlásenie o podmienkach na pracovisku](#)
- [Vyhlásenie o ľudských právach](#)

Každý z nás má povinnosť zabezpečiť, aby naše pracovisko bolo prívetivým prostredím bez obťažovania. Obťažovanie sa môže vyskytovať v mnohých formách a okrem iného môže zahŕňať:

- nežiaduce, neprístojné alebo ponižujúce poznámky týkajúce sa osobných vlastností,
- explicitné alebo ponižujúce poznámky o vzhľade,
- nežiaduce sexuálne návrhy alebo opakované žiadosti o schôdzky,
- obrázky, správy alebo vtípy, ktoré sú ponižujúce, alebo také, ktoré sa môžu považovať za urážlivé na základe osobných vlastností,
- nežiaduci fyzický kontakt.





Podporte bezpečnosť a istotu na pracovisku

Spoločnosť MetLife sa zaviazala, že bude chrániť bezpečnosť a blaho každého jednotlivca na pracovisku. Preto sa nebude tolerovať zastrašovanie, ohrozujúce alebo zastrašujúce správanie, prenasledovanie, obťažovanie alebo formy násilia vrátane akéhokoľvek konania v online prostredí voči zamestnancom, návštevníkom, zákazníkom a osobám, ktoré sa nachádzajú v priestoroch spoločnosti MetLife alebo sa podieľajú alebo zúčastňujú na podnikateľských aktivitách a činnostiach spoločnosti alebo pracoviska. Ak viete o situácii, pri ktorej došlo k takémuto správaniu, je vašou povinnosťou túto skutočnosť bezodkladne nahlásiť. Prechovávanie akýchkoľvek zbraní vrátane strelných zbraní na pracovisku, a to vrátane parkovacích priestorov, alebo počas podieľania sa na aktivitách spoločnosti sa prísne zakazuje v plnom rozsahu povolenom zákonom.

Spoločnosť MetLife odstráni z pracoviska každú osobu, ktorá sa bude správať spôsobom uvedeným vyššie. Porušenie tohto predpisu bude mať za následok disciplinárne konanie, ktoré môže viesť až k ukončeniu pracovného pomeru v spoločnosti MetLife.

Spoločnosť MetLife bezodkladne a náležite vyšetrí násilné incidenty, hrozby násilia alebo iné nevhodné správanie uvedené vyššie v súlade s platnými predpismi a zákonmi. Nahlásené incidenty sa budú vyšetrovať pri zachovaní dôvernosti tak, ako si to bude vyžadovať situácia, alebo podľa možnosti. Spoločnosť MetLife si vyhradzuje právo oznámiť také situácie príslušným orgánom presadzovania práva a/alebo podľa potreby informovať inštitúcie, ktoré poskytujú lekársku, psychologickú alebo inú odbornú pomoc.



Ďalšie informácie

- [Zásady bezpečnosti a istoty na pracovisku \(len USA\)](#)



- V prípade núdze, pri ktorej vzniká bezprostredné ohrozenie, zavolajte miestnemu orgánu na presadzovanie práva a informujte bezpečnostnú službu budovy (ak je na pracovisku prítomná).
- V iných ako núdzových situáciách, pri ktorých môžu vzniknúť obavy týkajúce sa agresívneho, zastrašujúceho, potenciálne poškodzujúceho alebo ohrozujúceho správania, kontaktujte miestne alebo regionálne oddelenie ľudských zdrojov alebo pre vzťahy so zamestnancami alebo ho nahláste prostredníctvom nástroja Speak Up.



Prehovorte!

Vystúpiť z radu a otvorene rozprávať o svojich obavách si vyžaduje odvahu. Riadte sa našim kódexom a zásadami a prevezmite zodpovednosť za to, že budete poukazovať na problémy a obavy. Rovnaký prístup vyžadujte aj od ostatných. Na to, aby ste upozornili na obavu alebo oznámili porušenie nášho kódexu, našich zásad alebo zákonov a predpisov nemusíte poznať všetky podrobnosti alebo mať stopercentnú istotu, že niečo nie je v poriadku.



Pochopte, že prehovoriť nahlas je dôležité!

- Tým, že na niečo poukážete, poskytujete spoločnosti MetLife príležitosť riešiť problém a zlepšiť situáciu.
- Ak sa ľudia na správnom mieste nedozvedia, že niečo nie je v poriadku, nemôžu prijať žiadne nápravné opatrenia.
- Pokiaľ nebudeme upozorňovať na problémy a obavy, môže to narušiť dôveru v spoločnosť MetLife, čo poškodzuje našu dobrú povesť a dôveryhodnosť.

Na oznámenie obáv použite kanál, ktorý je pre vás najpriateľnejší. Váš nadriadený môže byť skvelým zdrojom informácií a v najlepšej pozícii správne porozumieť vašej obave a podniknúť potrebné kroky. Ak je vám nepríjemné upozorniť na problém svojho vedúceho alebo iného člena vedenia na akejkolvek úrovni, môžete využiť tieto možnosti:

- [Nástroj Speak Up](#)
- [Podniková špeciálna vyšetrovacia jednotka](#)
- Alebo sa obráťte na miestne alebo regionálne:
 - oddelenie pre dodržiavanie predpisov (Compliance)
 - technickú podporu alebo kontaktnú osobu pre oznamovanie nekalých praktík na pracovisku
 - oddelenie ľudských zdrojov alebo vzťahov so zamestnancami

Všetky hlásenia sa berú vážne a každé jedno sa primerane vyšetrí a vyrieši. Výsledok preskúmania obavy, ktorú nahlásite, sa však nemusíte vždy dozvedieť. Vzhľadom na obmedzenia vyplývajúce z ochrany súkromia sa zdieľajú iba nevyhnutné informácie, čo v niektorých prípadoch zahŕňa iba osoby, ktoré sa podieľajú na riešení nahláseného problému. Všetci zamestnanci spoločnosti MetLife sú povinní pri vyšetrovaní spolupracovať.

Vašu obavu môžete nahlásiť anonymne v rozsahu povolenom zákonom online alebo telefonicky prostredníctvom linky pomoci pre etiku a podvody. Linku pomoci pre etiku a podvody spravuje tretia strana a osoby, ktoré podávajú hlásenie, nebudú sledované.



Tip pre manažérov!

Ako postupovať v prípade, že váš podriadený nahlási obavu priamo vám:

- zabezpečte, aby predmetná obava bola nahlásená, alebo ju nahláste osobne prostredníctvom vhodného kanála,
- zachovávajte dôvernosť v maximálnej možnej miere,
- problém nevyšetrujte na vlastnú päsť,
- buďte k dispozícii vyšetrovateľom a zamestnancom, ktorí sa podieľajú na vyšetrovaní,
- nepodávajte informácie o výsledku vyšetrovania,
- ak potrebujete informácie alebo usmernenie, využite príslušné zdroje.



Ďalšie informácie

- [Nástroj Speak Up](#)



Speak Up



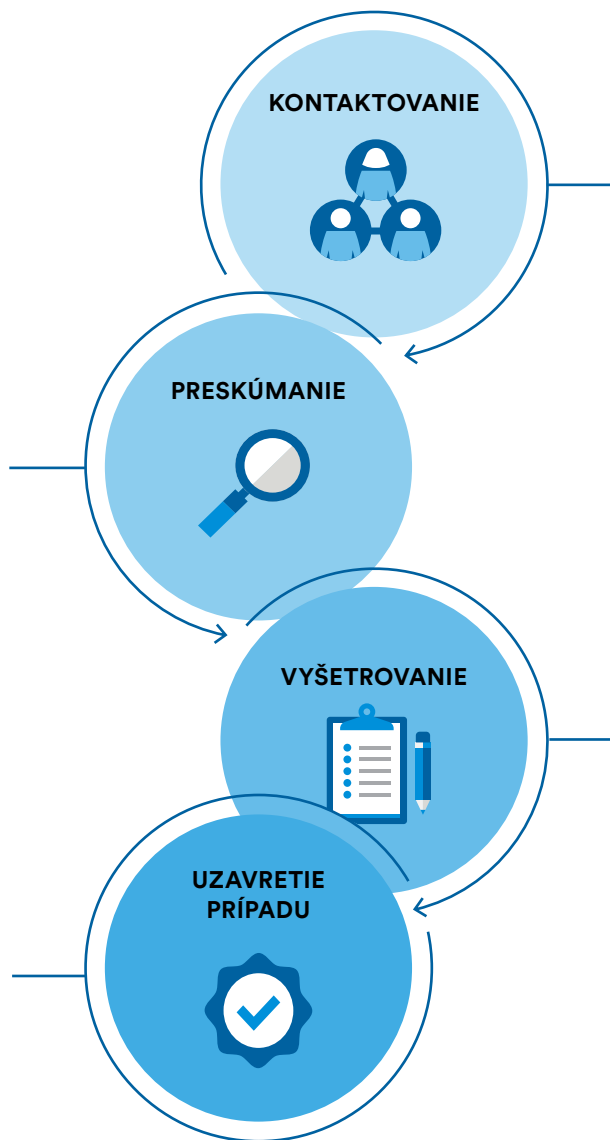
Čo sa stane, keď oznámim problém?

Oznámenie sa zvyčajne preskúma do 24 – 48 hodín od jeho prijatia.

Vašu otázku, problém alebo obavu pridelieme príslušnej skupine, v závislosti od povahy situácie.

Pokiaľ to bude možné, budeme vás informovať, že oznámenie bolo prešetrené a boli prijaté opatrenia.

Vzhľadom na obmedzenia vyplývajúce z ochrany súkromia však nemusíte dostať žiadne informácie týkajúce sa výsledku vyšetrovania.



Vašu otázku, problém alebo obavu môžete predložiť ľubovoľnému členovi vedenia alebo nahlásiť prostredníctvom niektorého z kanálov, ktoré sú súčasťou nástroja Speak Up.

K oznámeniam sa v maximálnej možnej miere pristupuje ako k dôverným informáciám. Môžete sa rozhodnúť oznámiť obavy anonymne v rozsahu povolenom zákonom.

Môže vás kontaktovať vyšetrovateľ, aby sme zistili viac informácií týkajúcich sa vášho oznámenia.

Celé vyšetrenie môže trvať krátko, napríklad jeden týždeň, no môže prebiehať aj počas niekoľkých mesiacov.

SPOLOČNOSŤ METLIFE NETOLERUJE ŽIADNU FORMU ODVETNÝCH OPATRENÍ. AK SA DOMNIEVATE, ŽE STE SA STALI TERČOM ODVETNÝCH OPATRENÍ, MUSÍTE TO OKAMŽITE OZNÁMIŤ.



Netolerujte odvetné opatrenia

Spoločnosť MetLife venuje maximálne úsilie prevencii odvetvy a rieši akékoľvek prípady odvetných opatrení, čím chráni svojich zamestnancov. MetLife zakazuje akúkoľvek formu odvetvy voči zamestnancovi, ktorý v dobrej viere oznámil obavu alebo ktorý pomáha pri vyšetrowaní potenciálneho porušenia nášho kódexu, našich zásad alebo zákonov a predpisov.

Čo sú odvetné opatrenia?

Odvetné opatrenia predstavujú zacielenie sa na zamestnancov alebo menej priaznivý prístup k nim, pretože sa zapojili do chránenej činnosti. Medzi príklad chránenej činnosti okrem iného patrí upozornenie na obavy týkajúce sa obťažovania, zapojenie sa do vyšetrowania alebo odmietnutie pokynov na výkon činnosti v rozpore s predpismi spoločnosti MetLife.

Ak viete alebo máte podozrenie, že ste vy alebo niekto iný terčom odvetných opatrení, okamžite to nahláste.



Tip pre manažerov!

Za žiadnych okolností nepodporujte odvetné opatrenia a zabráňte odвете voči druhým. Vaši podriadení si všímajú vaše konanie. Musíte vedieť, aké kroky sa považujú za odvetné opatrenia, aby ste sa ich neúmyselne nedopustili. Povedzte svojim podriadeným, aby sa na vás obrátili, ak majú podozrenie, že sú terčom odvetných opatrení, prípadne ak sa domnievajú, že sa odвета týka niekoho iného. Informujte ich, že ich obava bude náležite prešetrená a že sa vyrieši pri maximálnom možnom zachovaní dôvernosti.

Je dôležité, aby ste ako manažér ukázali zamestnancom, že urobíte všetko pre to, aby sa na pracovisku netolerovala žiadna forma odvetvy.

Príklady priamej odvetvy:

- preradenie zamestnanca na nižšiu pozíciu alebo ukončenie pracovného pomeru bez legitímneho obchodného dôvodu,
- predloženie neodôvodneného alebo nepodloženého negatívneho pracovného hodnotenia,
- obmedzenie alebo zníženie odmeny bez legitímneho obchodného dôvodu,
- odmietnutie oprávnených zamestnaneckých výhod alebo školiacich príležitostí, ktoré sú poskytnuté všetkým ostatným,
- neúctivý alebo neprimerane tvrdý rečový prejav alebo prístup, ktorého cieľom je zamestnanca zahanbiť.

Príklady nepriamej odvetvy alebo tzv. mäkkých odvetných opatrení:

- zadávanie neobľúbených pracovných úloh zamestnancovi alebo svojvoľné zvýšenie alebo zníženie jeho pracovného zaťaženia bez legitímneho obchodného dôvodu,
- nariadenie disciplinárnych opatrení zamestnancovi za problémy s výkonnosťou alebo správaním, za ktoré neboli potrestaní ostatní zamestnanci, ktorí sa dopustili toho istého,
- neposkytovanie informácií alebo vylučovanie zamestnanca z pracovných stretnutí, podujatí a diskusií, ktorých by sa mal zúčastniť,
- úmyselné nevyjadrenie uznania zamestnancovi za jeho dobre vykonanú prácu,
- stanovovanie nerealistických termínov, ktoré zamestnanec nedokáže splniť,

V niektorých prípadoch môže prijatie oprávnených zamestnaneckých krokov krátko potom, ako sa zamestnanec zapojil do chránenej činnosti, vyvolať dojem odvetných opatrení a vytvoriť právne riziko. Z tohto dôvodu vždy dbajte na to, aby ste správne postupovali pri kontakte so zamestnancami, ktorí nahlásili nejaký problém alebo sa zúčastňujú vyšetrowania.

Chránime náš spôsob podnikania

Čo sa dozviete v tejto kapitole:

Vyhýbanie sa konfliktom záujmov

Opatrnosť pri komunikácii

Dodržiavanie etických zásad pri predaji našich produktov a služieb

Zamedzenie podplácaniu a korupcii

Dodržiavanie sankcií

Prevenca prania peňazí

Dodržiavanie zásad pre vzťahy s orgánmi štátnej správy

Spravodlivá súťaž

Nevykonávanie obchodných transakcií v prípade vedomosti o podstatných neverejných informáciách

Vyhýbanie sa konfliktom záujmov

Ako zamestnanci spoločnosti MetLife by sme za žiadnych okolností nemali stavať osobný zisk alebo prospech nad záujmy spoločnosti MetLife, našich zákazníkov a akcionárov. Ku konfliktu záujmov dochádza, keď vaše osobné záujmy ovplyvňujú alebo zdanlivo ovplyvňujú vašu objektívnosť alebo vašu schopnosť plniť si svoje povinnosti voči spoločnosti MetLife. To zahŕňa situácie, kedy to, čo je vo vašom najlepšom osobnom záujme, nie je najlepším záujmom spoločnosti MetLife, našich zákazníkov a akcionárov.

Máme záväzok voči spoločnosti MetLife, našim zákazníkom, akcionárom, ako aj jeden voči druhému, konať bezúhonne a prevziať za seba zodpovednosť. Od všetkých zamestnancov spoločnosti MetLife sa každý rok požaduje, aby vyplnili dotazník a identifikovali akýkoľvek skutočný, zdanlivý alebo potenciálny konflikt záujmov prostredníctvom nášho programu zverejňovania konfliktov záujmov a spolupracovali na uskutočňovaní plánov opatrení alebo poskytli súčinnosť pri vyšetrowaní, ktoré môže byť potrebné po zverejnení informácií o konflikte záujmov. Informácie v oznamovacom dotazníku musia byť vždy presné a aktuálne. Poskytnutím týchto informácií chránite spoločnosť MetLife, našich zákazníkov, akcionárov, seba samého a vašich spolupracovníkov tým, že spoločnosti MetLife dáte možnosť zmierniť akúkoľvek ujmu, ku ktorej môže dôjsť následkom konfliktu záujmov, vrátane straty dôvery, straty dôveryhodnosti alebo poškodenia dobrého mena spoločnosti MetLife.



Tip pre manažerov!

Manažéri majú pri riadení konfliktov záujmov tieto povinnosti:

- Zabezpečte, aby všetci podriadení, za ktorých zodpovedáte, v stanovenej časovej lehote vyplnili povinný dotazník o konflikte záujmov.
- V požadovanom čase skontrolujte všetky kladné odpovede, ktoré uviedli vaši zamestnanci vo svojich dotazníkoch o konflikte záujmov.
- Podľa potreby postúpiť tieto oznámenia vyššiemu vedeniu spoločnosti na preskúmanie.
- Ak si to dané oznámenie vyžaduje, vypracovať plán opatrení a predložiť ho na schválenie všetkým kľúčovým zainteresovaným osobám a zabezpečiť, aby zamestnanec dodržiaval stanovené požiadavky.

Je dôležité pochopiť, že konflikt záujmov môže existovať aj vtedy, ak sa neudeje nič neetické alebo nesprávne.

Nezabúdajte, že konfliktná situácia síce nemusí nevyhnutne predstavovať porušenie zásad spoločnosti MetLife, ak však potenciálne konfliktnú situáciu bezodkladne neoznámite, vždy tým porušíte náš kódex.

V prípade pochybností, či máte informovať o [mimofiremnej aktivite](#), [osobnom vzťahu](#), alebo inej situácii, sa poraďte so svojim nadriadeným, vrchným manažérom vo svojej obchodnej línii alebo [globálnym tímom pre etiku](#).

Vo všeobecnosti je vždy lepšie poskytnúť všetky príslušné informácie v rámci dotazníka, aby bolo možné vykonať posúdenie založené na konkrétnych faktoch a okolnostiach.

Čo ak?



Čo ak potrebujem zmeniť alebo aktualizovať svoj dotazník a termín každoročného programu oznamovania konfliktov záujmov už uplynula?

Ak nastane potenciálny konflikt záujmov alebo ak musíte zmeniť informácie vo svojom dotazníku, porozprávajte sa so svojim manažérom a potom aktualizujte dotazník v [nástroji na oznamovanie konfliktov záujmov](#). Na domovskej obrazovke vyberte možnosť „Zobraziť oznámenia dostupné na aktualizáciu“. Ďalšie informácie nájdete na [stránke globálneho tímu pre etiku](#).



Ďalšie informácie

- [Stránka globálneho tímu pre etiku](#)
- [Členstvo v predstavenstve, neziskové organizácie a dobrovoľnícka činnosť](#)

1901 – Zamestnanci ústrednej kancelárie pre tichomorské pobrežie.



Opatrnosť pri komunikácii

Pri komunikácii s externými subjektmi je našou povinnosťou chrániť dobrú povest spoločnosti MetLife a značku MetLife. Musíme dávať pozor, aby náš spôsob komunikácie odrážal štandardy a zásady, ktoré sa neoddeliteľne spájajú s úspechom spoločnosti MetLife.

Vždy majte na pamäti, že by ste nikdy nemali robiť vyhlásenia alebo sa vyjadrovať v mene spoločnosti MetLife, pokiaľ na to nemáte výslovné oprávnenie. Akákoľvek komunikácia prostredníctvom médií (napr. poskytnutie rozhovoru, tlačové vyhlásenie), verejný prejav a mienkotvorné aktivity, ako aj pozvanie externých rečníkov do spoločnosti MetLife, si vyžadujú schválenie zo strany vyššieho vedenia. Akékoľvek otázky zo strany médií okamžite nasmerujte na vášho obchodného partnera pre globálnu komunikáciu.



Ďalšie informácie

- [Zásady týkajúce sa záväzkov voči zainteresovaným osobám](#)
- [Predpisy o sociálnych médiách](#)
- [Interné spoločenské predpisy](#)

Dodržiavajte naše všeobecné pravidlá pre komunikáciu na sociálnych médiách na obchodné aj neobchodné (súkromné) účely okrem iného vrátane: Facebook, Twitter, Pinterest, LinkedIn, Instagram, YouTube, blogy, wiki a chatovacie miestnosti. Pred akýmkoľvek konaním si nezabudnite pozrieť miestne predpisy a nariadenia.

- Buďte transparentní. Ak na sociálnych médiách zverejníte obsah o spoločnosti MetLife alebo jej obchodnej činnosti, musíte jasne uviesť, že ste zamestnanec spoločnosti MetLife a názory, ktoré vyjadrujete, sú len vaše.
- Zachovávajte mlčanlivosť. Chráňte dôvernú informáciu zákazníkov a obchodné tajomstvá a dôverné finančné a obchodné informácie spoločnosti.
- Buďte úctiví. Neuverejňujte žiadne príspevky, ktoré by mohli byť opodstatnene považované za diskriminačné, zlomyselné, obscénne, ohrozujúce, zastrážujúce alebo ktoré by mohli predstavovať hrozby násillia, obťažovania alebo šikany. Medzi príklady patria príspevky, ktorých účelom je poškodiť alebo sabotovať niekoho povest alebo ktoré prispievajú k nevráživému pracovnému prostrediu na základe akéhokoľvek postavenia chráneného zákonom alebo predpismi spoločnosti. Znehanobte zákazníkov, spotrebiteľov ani dodávateľov spoločnosti MetLife.
- Buďte presní. Pred uverejnením akéhokoľvek príspevku zvažte jeho presnosť. Ak ste spravili chybu, rýchlo ju opravte. Nikdy neuverejňujte informácie alebo fámy, o ktorých viete, že nepravdivým spôsobom vykresľujú spoločnosť MetLife, jej zamestnancov, zákazníkov, spotrebiteľov, dodávateľov, osoby, ktoré pracujú pre spoločnosť MetLife, alebo konkurentov.



Interná komunikácia je rovnako dôležitá ako komunikácia smerom navonok. V záujme ochrany informácií, ktoré patria spoločnosti MetLife, je pri internej komunikácii vašou povinnosťou postupovať v súlade s našim kódexom, našimi internými spoločenskými predpismi a všetkými platnými zákonmi.

Sociálne médiá ani žiadne iné prostriedky externej komunikácie nesmiete používať na ponuky podnikania alebo propagáciu produktov a ponuky služieb, ak to nie je povolené platnými nariadeniami a súčasťou programu alebo predpisov schválených spoločnosťou.

Dodržiavanie etických zásad pri predaji našich produktov a služieb

Pod pojmom „obchodné praktiky“ sa rozumejú všetky aktivity vykonávané spoločnosťou MetLife alebo v jej mene s cieľom ovplyvniť rozhodnutie zákazníka týkajúce sa produktu alebo služby.

Spoločnosť MetLife rozvinula kultúru etického predaja, ktorej ústredným motívom je poctivé zaobchádzanie so zákazníkom. Náš kódex, naše predpisy a zákony vyžadujú, aby sme obchodovali spôsobom, ktorý zabezpečuje poctivosť, zrozumiteľnosť a transparentnosť. Naše etické obchodné praktiky posilňujú dobrú povesť spoločnosti MetLife a pomáhajú nám budovať dôveru a vernosť našich zákazníkov a tiež získať výsadu stať sa ich partnerom, ktorý ich bude sprevádzať na ich finančnej ceste.

Aby sme vždy konali v súlade s našimi štandardmi a hodnotami, musíme sa oboznámiť s predpismi a postupmi, ktoré sa na naše funkcie vzťahujú, riadiť sa nimi a:

- počúvajte našich zákazníkov a reagujte na ich potreby,
- robiť len také vyhlásenia, ktoré sú faktické, pravdivé a úplne presné,
- zabezpečiť, aby produkty, ktoré vyvíjame a uvádzame na trh, boli vhodné pre danú cieľovú skupinu zákazníkov,
- dať našim zákazníkom možnosť slobodne sa rozhodnúť, ktoré produkty a služby sú pre nich vhodné,
- vyškoliť našich obchodných zástupcov tak, aby dokázali zákazníkom správne poradiť a ešte viac pozdvihnúť vysoké štandardy spoločnosti MetLife.



Ďalšie informácie

- [Zásady spoločnosti MetLife týkajúce sa globálnych obchodných praktík](#)





Zamedzenie podplácaniu a korupcii

MetLife is committed to conducting business fairly, honestly, and openly and has adopted a zero-tolerance policy towards all forms of bribery and corruption committed by MetLife employees or by a third party acting for or on behalf of MetLife. Simply put, bribery and corruption are never acceptable.

Bez ohľadu na miestne zákony alebo postupy, spoločnosť MetLife prísne zakazuje zamestnancom, aby dávali úplatky alebo ponúkali čokoľvek cenné s úmyslom ovplyvniť príjemcu, aby konal nevhodným spôsobom. Za nevhodné konanie sa, okrem iného, považuje urýchlenie vybavenia bežnej povinnosti alebo konania pri výkone funkcie, získanie alebo udržanie zákazky alebo zabezpečenie nenáležitej obchodnej výhody. Tento zákaz platí pri styku s vládnymi úradníkmi, zákazníkmi alebo inými tretími stranami.

Rozlišujeme tri hlavné druhy korupčného konania: podplácanie, provízie a vydieranie.

- Podplácanie – Ponúkať, dávať, požadovať alebo prijímať čokoľvek cenné s úmyslom ovplyvniť konanie inej osoby alebo subjektu.
- Provízia – Vopred dohodnutá forma úplatku, pri ktorej dostane zaplatenú osobu, ktorá sprostredkovala určitú transakciu alebo uľahčila inú situáciu.
- Vydieranie – Použitie vyhrážok alebo sily na získanie peňazí, majetku alebo služieb.

Nesmiete ponúkať ani prijímať žiadne dary ani pohostenie, ktorých cieľom je ovplyvniť rozhodnutie alebo získať nevhodnú obchodnú výhodu.

Americké a miestne zákony a predpisy zakazujú poskytovanie priamych alebo nepriamych služieb či vykonávanie iných transakcií so sankcionovanými osobami, subjektmi, krajinami alebo vládami. Spoločnosť MetLife zostavila svoje zásady a postupy týkajúce sa dodržiavania sankcií tak, aby boli v súlade s miestnymi prepismi v oblasti hospodárskych sankcií. Je vašou povinnosťou oboznámiť sa so zásadami a postupmi, ktoré sa na vás vzťahujú, a riadiť sa nimi.

Poskytovať a prijímať môžete vhodné a zákonné obchodné dary a pohostenie, ktoré súvisia s vašou prácou, za predpokladu, že sú tieto dary a pohostenie primeranej hodnoty, vhodné na danú príležitosť a poskytujú sa otvorene a transparentne, aby nevznikal žiadny dojem nevhodnosti. Dary a pohostenie musia nadväzovať na čestné a nevyhnutné obchodné vzťahy, no za žiadnych okolností sa nesmie dar ani pohostenie poskytnúť výmenou za priaznivý prístup k spoločnosti MetLife. Skôr než poskytnete alebo prijmete obchodné dary alebo pohostenie akéhokoľvek druhu, si musíte preštudovať globálne protikorupčné zásady a vaše miestne predpisy a splniť všetky zákonné požiadavky. Dary a pohostenie v niektorých prípadoch vyžadujú okrem včasného nahlásenia aj predbežné schválenie vášho manažéra a pracovníka pre dodržiavanie predpisov.

Nesmiete ponúkať ani prijímať žiadne dary ani pohostenie, ktorých cieľom je ovplyvniť rozhodnutie alebo získať nevhodnú obchodnú výhodu. Pozrite si globálne protikorupčné zásady, na základe ktorých môžete určiť, či potrebujete pre výdavky za dary, pohostenie, stravovanie, cestovanie, ubytovanie alebo športové či kultúrne podujatia pre alebo od štátnych alebo neštátnych úradníkov (napr. tretie strany alebo zákazníci) predbežné schválenie a či ich musíte včas nahlásiť vedeniu a oddeleniu pre dodržiavanie predpisov.

V rámci výkonu obchodnej činnosti nemôžete poskytnúť ani prijať nič hodnotné (napr. dar), ak je to:

- extravagantné alebo drahé,
- hotovosť alebo ekvivalent hotovosti (napríklad darčekové poukážky), ak miestne zásady nepovoľujú malé sumy v rámci výmeny počas kultúrnych sviatkov,
- čokoľvek zakázané platnými zákonmi alebo nariadeniami,
- skutočný alebo zdanlivý úplatok alebo provízia,
- služba alebo nepeňažná výhoda (napríklad prísľub zamestnania),
- určené na ovplyvnenie akéhokoľvek konania alebo rozhodnutia alebo na iné zaistenie neprimeranej výhody, ktorej cieľom je pomôcť spoločnosti pri získaní alebo zachovaní obchodnej činnosti.



Ďalšie informácie

- Globálne protikorupčné zásady

Dodržiavanie sankcií

Platné zákony a predpisy zakazujú poskytovanie priamych alebo nepriamych služieb či vykonávanie iných obchodov so sankcionovanými osobami, subjektmi, krajinami alebo vládami. Spoločnosť MetLife zostavila svoje zásady a postupy týkajúce sa dodržiavania sankcií tak, aby boli v súlade s miestnymi predpismi v oblasti hospodárskych sankcií.

Sankcionované strany sú vo všeobecnosti uvedené na sankčných zoznamoch, sú súčasťou embarga uvaleného na konkrétnu krajinu alebo sú súčasťou konkrétneho obchodného sektora. Previerky sankcií a všeobecná informovanosť o varovných signáloch sankcionovanej krajiny sú nevyhnutné na ochranu spoločnosti MetLife pred rizikom ekonomických sankcií. Je vašou povinnosťou oboznámiť sa so zásadami a postupmi, ktoré sa na vás a vaše oddelenie vzťahujú, a riadiť sa nimi. Ak sa stretnete s varovným signálom súvisiacim so sankciami, pred pokračovaním eskalujte záležitosť svojmu nadriadenému a oddeleniu pre dodržiavanie predpisov (Compliance) a počkajte na pokyny alebo usmernenie.



Ďalšie informácie

- [Globálne zásady proti praniu peňazí](#)
- [Globálne protikorupčné zásady](#)

Prevenca prania peňazí

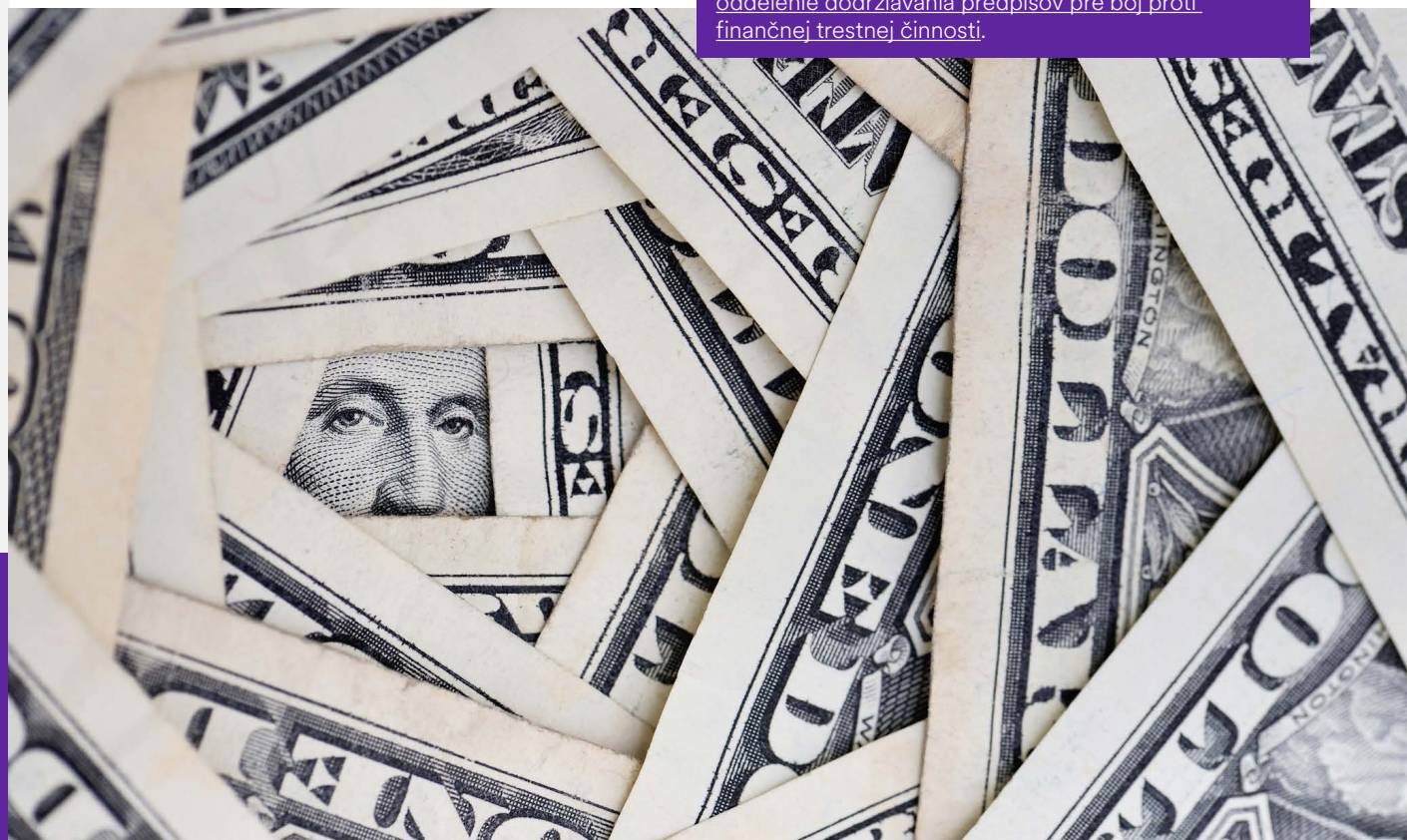
Pranie peňazí je proces, pri ktorom zisk z nezákonnej činnosti prejde viacerými postupmi tak, aby sa jeho pôvod javil ako legitímny.

Pranie peňazí sa v zásade vykonáva v troch krokoch:

- vloženie hotovosti alebo iných aktív získaných z protizákonnej činnosti do finančného systému,
- „vrstvenie“ aktív tým, že prejdú viacerými účtami alebo finančnými inštitúciami,
- začlenenie týchto aktív späť do hlavného prúdu ekonomiky (napríklad kúpou domu).

Aby sme zabránili praniu peňazí, musíme dávať pozor na varovné signály a vždy vhodným spôsobom preveriť našich potenciálnych zákazníkov a iné tretie strany. Ako zamestnanci spoločnosti MetLife si musíme uvedomiť, že je dôležité prehovoriť vždy, keď niečo vzbudí naše podozrenie, alebo ak máme dojem, že niečo nie je celkom v poriadku.

Ak máte čo i len podozrenie na podplácanie, korupciu, pranie peňazí alebo potenciálne porušenie sankcií, bezodkladne to nahláste prostredníctvom príslušných kanálov. V prípade akýchkoľvek otázok kontaktujte oddelenie dodržiavania predpisov pre boj proti finančnej trestnej činnosti.





Dodržiavanie zásad pre vzťahy s orgánmi štátnej správy

Zamestnanci sa môžu vo svojom voľnom čase zapájať do politických a vládnych činností.

Nesmiete však využívať čas, prostriedky ani majetok spoločnosti, aby ste podporili akúkoľvek politickú stranu, organizáciu či výbor, kandidáta do verejnej alebo volenej funkcie, ak to nepovoľujú zákony a vopred neschválila vaša miestna kontaktná osoba pre vzťahy s orgánmi štátnej správy. Ak chcete zastávať verejnú funkciu alebo podporiť politického kandidáta, stranu alebo výbor, môžete tak spraviť len v súkromnej kapacite, vo svojom voľnom čase a bez použitia akýchkoľvek zdrojov spoločnosti MetLife.

Čo ak?



Chcem zastávať funkciu vo svojej miestnej samospráve. Ako mám postupovať?

Ako zamestnanec spoločnosti MetLife sa môžete uchádzať o volenú verejnú funkciu na federálnej, štátnej alebo miestnej úrovni alebo zastávať verejnú funkciu na základe menovania alebo ako volený zástupca. Nemôžete sa však uchádzať o volenú politickú funkciu alebo zastávať politickú funkciu na základe menovania alebo ako volený zástupca v mene spoločnosti MetLife, prípadne ako zástupca spoločnosti MetLife.

Skôr ako sa pokúsíte takúto pozíciu získať, obráťte sa na kontaktnú osobu pre vzťahy s orgánmi štátnej správy.

Komunikácia s vládnymi činiteľmi

Pri komunikácii s vládnymi činiteľmi, si musíte dávať pozor. Preto sa pri poskytovaní čohokoľvek cenného, priamo či nepriamo, vládnemu činiteľovi v mene spoločnosti MetLife môže vyžadovať predbežné schválenie a uplatňovať ďalšie požiadavky. V závislosti od platných zákonov a predpisov môžu zahŕňať aj osobné politické príspevky. Skôr ako čokoľvek podniknete, overte si to v miestnych zásadách a postupoch.

Skôr než sa zamestnanci rozhodnú propagovať externú charitatívnu organizáciu na pracovisku alebo použiť zdroje spoločnosti MetLife v súvislosti s charitatívnou organizáciou, ktorej členmi sú vládni činitelia a/alebo volení činitelia, ich manželky/manželia alebo kandidáti na verejnú funkciu, musia najprv získať povolenie od členov vyššieho vedenia. Ďalšie informácie nájdete v zásadách spoločnosti MetLife o komunikácii zamestnancov s verejnými činiteľmi a zamestnancami a globálnych protikorupčných zásadách.

Pri styku s vládnymi úradníkmi sa od spoločnosti MetLife a jej zamestnancov môže požadovať dodržiavanie regulačných požiadaviek týkajúcich sa zverejňovania informácií a ďalších požiadaviek. Skôr ako sa zapojíte do nasledujúcich činností, ak súvisia s vašou prácou v spoločnosti MetLife alebo podporou obchodných činností spoločnosti MetLife, sa obráťte na oddelenie pre vzťahy s orgánmi štátnej správy:

- Kontaktovanie vládneho alebo verejného činiteľa alebo zaangažovanie tretej strany, aby tak urobila v našom mene
- Vstúpenie do akéhokoľvek združenia alebo profesionálnej organizácie, ktorá spolupracuje s vládnymi činiteľmi



Ďalšie informácie

- Zásady komunikácie zamestnancov s verejnými činiteľmi a zamestnancami
- Zásady týkajúce sa záväzkov voči zainteresovaným osobám
- Globálne protikorupčné zásady



Spravodlivá súťaž

Právne predpisy týkajúce sa konkurencie, tiež známe ako antitrustové, kartelové alebo právne predpisy o ochrane hospodárskej súťaže, sú určené na zachovanie a podporu slobodnej a otvorenej konkurencie a hospodárskej súťaže, efektívnych služieb a produktívnej ekonomiky. Akákoľvek aktivita alebo konanie, ktoré obmedzuje alebo eliminuje konkurenciu alebo hospodársku súťaž, podlieha vyšetrovaniu. Dokonca aj jednoduché zdanie, že došlo k dohode s konkurenciou, môže byť dostatočným dôvodom na začatie vyšetrovania, čo môže viesť k vyrubeniu vysokých trestov. Musíte si dávať pozor, aby ste sa vyhli aj neúmyselnému porušeniu týchto právnych predpisov.



Ďalšie informácie

- [Antitrustové usmernenia](#)

V spoločnosti MetLife sa správame k ostatným tak, ako chceme, aby sa správali k nám. To sa vzťahuje aj na našich konkurentov: to znamená, že k nim pristupujeme s úctou. Vyhnite sa vytváraniu hanobných vyhlásení o konkurencii spoločnosti MetLife, jej produktov alebo služieb. V spoločnosti MetLife súťažíme rázne a spravodlivo a vždy konáme v medziach zákonov a iných právnych predpisov krajín, v ktorých podnikáme.

Pri kontakte s našimi konkurentmi je najlepšie vyhýbať sa rozhovorom o určitých citlivých obchodných informáciách a ak niekto začne o týchto alebo podobných témach hovoriť, radšej rozhovor okamžite ukončíte.

Ak máte akékoľvek otázky týkajúce sa hospodárskej súťaže, obráťte sa na adresu PublicCompany.law@metlife.com.

Nikdy by ste nemali:

- pevne stanovovať ceny alebo podmienky produktov a služieb, ktoré predávame,
- dohodnúť sa na rozdelení trhov, zákazníkov alebo území,
- dohodnúť sa na vzájomnom nekonkurovaní, čo sa týka zákazníkov alebo oblastí podnikania,
- dohodnúť sa na bojkotovaní zákazníkov, dodávateľov alebo iných konkurentov,
- dohodnúť sa na výške výplat/miezd a/alebo na zákaze „kradnutia“ zamestnancov.



Nevykonávanie obchodných transakcií v prípade vedomosti o podstatných neverejných informáciách

Nesmiete kupovať ani predávať cenné papiere, ak poznáte podstatné neverejné informácie, ktoré sa týkajú príslušných cenných papierov, a to vrátane cenných papierov spoločnosti MetLife. Ak by ste v tom čase nakúpili alebo predali cenné papiere, došlo by k tzv. „obchodovaniu na základe vnútorných informácií“. Ak by ste poskytli podstatné neverejné informácie niekomu inému a táto osoba by na základe týchto informácií nakúpila alebo predala príslušné cenné papiere, dopustili by ste sa „tipérstva“.

1868 – Introducing MLIC to the world.



Spoločnosť MetLife si udržiava dôveru svojich akcionárov, zákazníkov a tretích strán aj vďaka tomu, že neobchoduje s cennými papiermi, ak má vedomosť o podstatných neverejných informáciách, a nedáva iným tipy na obchodné transakcie. V práci sa môžete dozvedieť podstatné neverejné informácie o spoločnosti MetLife, našich zákazníkoch alebo iných subjektoch. Keďže definícia podstatných neverejných informácií sa môže používať vo veľmi širokom zmysle, mali by ste si dôkladne premyslieť, či budete obchodovať s cennými papiermi. Taktiež sa nesmiete o citlivých alebo dôverných informáciách týkajúcich sa spoločnosti MetLife alebo iného subjektu rozprávať s rodinou, priateľmi ani obchodnými partnermi.

Čo ak?



Ako môžem vedieť, či sú informácie podstatné?

Informácie môžu byť podstatné, ak by pravdepodobne ovplyvnili trhovú cenu cenného papiera alebo ak by rozumný investor považoval túto informáciu za dôležitú pri rozhodovaní, či cenný papier predat alebo kúpiť. Ako príklad môžeme uviesť dôležité informácie, ako sú finančné výsledky, fúzie alebo akvizície, nákup alebo predaj firmy, nové produkty alebo obchodné transakcie, prípadne zmeny vo výkonnom vedení spoločnosti. Obchodovanie na základe vnútorných informácií a tipérstvo sú priestupkom voči predpisom spoločnosti MetLife a predstavujú porušenie miestnych zákonov. Ak máte akékoľvek otázky týkajúce sa podstatných neverejných informácií, obráťte sa na adresu PublicCompany.law@metlife.com.

Čo ak?



Nežijem v USA – môžem byť potrestaný za obchodovanie na základe vnútorných informácií?

Áno. Ak porušíte tento kódex alebo zásady spoločnosti MetLife týkajúce sa obchodovania na základe vnútorných informácií, spoločnosť MetLife môže voči vám, ako svojmu zamestnancovi, začať disciplinárne konanie, ktoré môže viesť až k ukončeniu pracovného pomeru. Navyše by ste mohli ísť do väzenia, dostať pokutu, mohli by od vás požadovať peňažnú náhradu škody a prípadne by voči vám na základe miestnych zákonov mohli vyvodiť ďalšie právne dôsledky.



Ďalšie informácie

- [Zásady spoločnosti MetLife týkajúce sa obchodovania na základe vnútorných informácií](#)

Chránime majetok našej spoločnosti

Čo sa dozviete v tejto kapitole:

Zodpovedné používanie údajov

Vedzte presné záznamy

Chráňte naše osobné údaje

Chráňte majetok našej spoločnosti



Zodpovedné používanie údajov

Keďže sme digitálna spoločnosť, údaje pre nás predstavujú dôležité aktívum. Naša každodenná práca závisí od presnosti a kvality našich údajov. Je vašou povinnosťou vedieť, s akým typom údajov pracujete a na aké účely by sa mali používať. Taktiež musíte poznať, ako riadiť potenciálne riziká a následky, za ktoré budete niešť zodpovednosť. So všetkými údajmi, s ktorými pracujete, musíte zaobchádzať zodpovedne, aby sa zachovala ich integrita, ochránilo súkromie jednotlivcov a budovala dôvera. Naše zásady riadenia údajov poskytujú usmernenia s cieľom zaistiť, aby údaje boli dostupné, použiteľné, kvalitné a bezpečné. S údajmi našich zákazníkov, zamestnancov a tretích strán zaobchádzajte zodpovedne.



Ďalšie informácie

- [Zásady riadenia údajov spoločnosti MetLife](#)





Chránite naše osobné údaje

Ochrana osobných údajov patrí k dlhodobým záväzkom spoločnosti MetLife. Naši zákazníci, zamestnanci a tretie strany nám dôverujú, že budeme chrániť ich osobné údaje, obmedzovať používanie týchto údajov a rešpektovať ich súkromie. Osobné údaje sú akékoľvek informácie, na základe ktorých možno identifikovať totožnosť, priamo alebo nepriamo, napríklad meno, e-mailová adresa, rodné číslo, číslo účtu či zdravotné informácie, ako aj ID používateľa a heslo.

Čo ak?



Tento pracovný projekt chcem dokončiť doma na súkromnom počítači. Môžem si poslať súbory, ktoré potrebujem, na svoju súkromnú e-mailovú adresu?

Na súkromnú e-mailovú adresu (ani vašu vlastnú) nesmiete poslať žiadne súbory s osobnými informáciami. Odosielanie osobných informácií, ktoré uchováva spoločnosť MetLife, na súkromnú e-mailovú adresu a práca na súkromnom počítači namiesto zariadenia poskytnutého spoločnosťou MetLife porušuje IT zásady a štandardy spoločnosti MetLife. Na odosielanie a prijímanie súborov s osobnými informáciami môžete používať len svoj e-mailový účet MetLife.

Spoločnosť MetLife podniká v mnohých krajinách majúcih zákony a predpisy o ochrane súkromia, ktoré vymedzujú, akým spôsobom sa osobné údaje môžu zobrazovať, získavať, uchovávať, spracúvať, prenášať a likvidovať. Ďalšie zákonné obmedzenia sa môžu vzťahovať na spracúvanie citlivých osobných údajov. Je dôležité, aby ste rozumeli tomu, čo sú to osobné údaje, a aby ste dodržiavali zákony a predpisy o ochrane súkromia, ktoré platia v krajine alebo krajinách, kde vykonávate činnosť.

Od všetkých zamestnancov spoločnosti MetLife sa požaduje, aby zabráňovali, identifikovali a oznamovali možné ohrozenia ochrany osobných údajov. Za ohrozenie ochrany osobných údajov sa považuje akékoľvek zverejnenie, prezradenie, strata, neoprávnený prístup alebo nesprávne použitie, ktoré môže viesť k zneužitiu osobných údajov. Dokonca aj také neškodné konanie, ako je zaslanie e-mailu na nesprávnu adresu, môže mať za následok ohrozenie ochrany osobných údajov v prípade, že e-mailová správa obsahuje osobné údaje. Ohrozenie ochrany osobných údajov sa v zmysle platných zákonov o ochrane údajov môže, ale nemusí považovať za „narušenie bezpečnosti údajov“. Je dôležité, aby ste akékoľvek podozrenie z ohrozenia ochrany osobných údajov oznámili svojmu nadriadenému alebo prostredníctvom nástroja Speak Up či iného primeraného miestneho kanála. Spoločnosť MetLife určí, či k narušeniu bezpečnosti údajov došlo, na základe platných zákonov o ochrane údajov a podľa potreby informuje regulátorov a/alebo jednotlivcov.

Príklady ohrozenia ochrany osobných údajov:

- odoslanie dokumentov s osobnými údajmi e-mailom alebo poštou nesprávne príjemcovi,
- odoslanie osobných informácií na vlastnú súkromnú e-mailovú adresu, ktorá nie je v systémoch MetLife,
- zverejnenie osobných údajov na nezabezpečenej zdieľanej webovej lokalite,
- strata firemného prenosného počítača, telefónu alebo iného zariadenia.

Požiadavky ochrany osobných údajov:

- Obmedzte získavanie, zdieľanie a používanie osobných informácií na nevyhnutné minimum, ktoré potrebujete na vykonávanie svojej práce.
- Osobné údaje získavajte, používajte a spracúvajte výlučne spôsobom, ktorý sa zhoduje s účelmi uvedenými vo vyhlásení o ochrane osobných údajoch a akomkoľvek platnom súhlase alebo povolení.
- Dodržiavajte požiadavky spoločnosti MetLife týkajúce sa „čistých stolov“ a likvidácie údajov.
- E-maily obsahujúce osobné údaje odosielajte príjemcom mimo spoločnosti bezpečným spôsobom (napríklad použitím šifrovania).
- Osobné údaje zdieľajte iba so schválenými tretími stranami a iba na legitímne obchodné účely.
- Pred prenosom osobných údajov cez hranice krajiny sa poraďte s právnym oddelením, keďže v niektorých krajinách sa na takéto prenosy vzťahujú obmedzenia.



Ďalšie informácie

- [Globálne zásady ochrany osobných údajov](#)

Ak máte akékoľvek otázky týkajúce sa súkromia a vhodného použitia osobných informácií, obráťte sa na oddelenie pre dodržiavanie predpisov (Compliance) alebo právne oddelenie.



Chránite majetok našej spoločnosti

Za majetok spoločnosti MetLife sa považuje všetko, čo MetLife vlastní alebo používa na podnikanie. Majetok okrem iného zahŕňa budovy, počítače a mobilné zariadenia, ktoré spoločnosť MetLife poskytuje držiteľom e-mailových adries patriacim do siete MetLife, ale aj naše duševné vlastníctvo. Spoločnosť MetLife vám zverila svoj majetok, aby ste ho používali pri výkone svojej práce. Vašou povinnosťou je chrániť ho pred poškodením, stratou, zneužitím a odcudzením. Občasné použitie majetku spoločnosti MetLife pre osobnú potrebu je prípustné. Dbajte však na to, aby to nezasahovalo do nášho podnikania a aby ste pri tom neporušovali naše predpisy alebo platné zákony.

1868 – Kožená truhlica na uschovanie majetku spoločnosti.



Pri používaní majetku spoločnosti MetLife nemajte žiadne očakávania, čo sa týka ochrany vášho súkromia. Vaše používanie majetku spoločnosti MetLife môže byť monitorované. Všetky e-maily, ktoré zašlete prostredníctvom siete MetLife, dokumenty, ktoré stiahnete a uložíte do vášho počítača, alebo kódy, ktoré vyviniete pri práci, sú majetkom spoločnosti MetLife.

Spoločnosť MetLife investuje značný čas a finančné prostriedky do vývoja a ochrany našich dôverných informácií a duševného vlastníctva, napríklad patenty, autorské práva, obchodné známky a obchodné tajomstvá, ako cenné prostriedky spoločnosti MetLife vrátane tých, ktoré vytvoríte v rámci svojej práce pre spoločnosť MetLife.

Ak ste vytvorili duševné vlastníctvo týkajúce sa vášho zamestnania, pokiaľ ste boli zamestnancom spoločnosti MetLife, vlastníkom je spoločnosť MetLife. Pamätajte, že vlastnícke práva spoločnosti MetLife na tento majetok pretrvávajú dokonca aj vtedy, keď zo spoločnosti MetLife odídete.

Nesmiete používať duševné vlastníctvo tretej strany, pokiaľ spoločnosť MetLife nie je držiteľom riadnej licencie na používanie tohto duševného vlastníctva. Používanie fotografií, grafiky, softvéru, hudby a iného duševného vlastníctva v mene spoločnosti MetLife sa zvyčajne považuje za použitie na komerčné účely, preto je potrebné získať vopred určité povolenia. Môžete sa obrátiť na právne oddelenie, ktoré vám pomôže pri identifikácii a používaní takých materiálov.

Čo ak?



Môžem v prezentácii použiť akékoľvek fotografie?

Skôr ako použijete fotografiu, musíte si overiť, že jej použitie je v súlade s platnými zákonmi vrátane požiadaviek na získanie súhlasu. Ak je ich vlastníkom tretia strana, musíte sa presvedčiť, že spoločnosť MetLife je oprávnená tieto fotografie používať. Ak máte akékoľvek otázky, obráťte sa na právne oddelenie.



Ďalšie informácie

- [Zásady bezpečnosti informácií](#)
- [Stránka informovanosti o bezpečnosti](#)



Ved'te presné záznamy

Vzhľadom na to, že sme veľká spoločnosť poskytujúca finančné služby, naši zákazníci, akcionári a ostatní od nás očakávajú, že naše záznamy budú presné, spoľahlivé a úplné. Je nanajvýš dôležité, aby sme splnili očakávania týchto kľúčových zainteresovaných osôb – len tak si udržíme ich dôveru. A nielen to: presné, spoľahlivé a úplné záznamy nám poskytnú jasný obraz o našom finančnom zdraví a umožnia nám aj ostatným robiť správne obchodné rozhodnutia. Musíme tiež prísne dodržiavať všetky zákony a iné právne predpisy upravujúce zverejňovanie, finančné vykazovanie, účtovníctvo a záznamy.

Ako zamestnanec spoločnosti MetLife musíte pri všetkých finančných záznamoch, ku ktorým máte prístup, uplatňovať zodpovedné používanie a kontrolu. Integrita našich záznamov a naša dobrá povesť závisí od toho, či každý zamestnanec dbá na to, aby všetky finančné, účtovné a prevádzkové záznamy boli presné, jednotné, včasné a úplné.

Spoločnosť MetLife sa môže príležitostne podrobiť auditu alebo preskúmaniu. Predpisy spoločnosti MetLife a zákony a nariadenia vyžadujú, aby sme plne spolupracovali so všetkými príslušnými žiadosťami o informácie. Podobne sa nesmieme pokúšať ovplyvňovať ani zasahovať do auditu alebo kontroly, a vždy musíme predkladať informácie, ktoré sú podľa našich najlepších vedomostí presné.



Ďalšie informácie

- [Kódex podnikovej etiky pre finančný manažment](#)

Čo ak?



Zistil som, že vo výkaze výdavkov, ktorý som práve odovzdal, som sa dopustil drobnej chyby – uvedená suma je iba o málo vyššia ako skutočné náklady. Mal by som tento výkaz opraviť?

Áno. Keďže MetLife je spoločnosť poskytujúca finančné služby, všetky záznamy musia byť bezchybné a presné. Dokonca aj drobné nezrovnalosti môžu vzbudiť záujem regulačných orgánov a audítorov.

Čo ak?



Vzťahujú sa tieto požiadavky kódexu týkajúce sa vedenia presných záznamov aj na mňa, hoci nepracujem na finančnom úseku?

Áno, každý zamestnanec spoločnosti MetLife je osobne zodpovedný za to, aby všetky obchodné záznamy boli presné, úplné a spoľahlivé. Rovnaký štandard sa vzťahuje na všetky výkazy a záznamy pripravené pre vnútropodnikové aj externé účely.

Vedte presné záznamy (pokračovanie)

So všetkými záznamami aj informáciami mimo evidencie je nutné zaobchádzať v súlade s našim programom riadenia životného cyklu informácií. Záznamy sa musia uchovávať tak, ako to požaduje harmonogram uchovávanía záznamov spoločnosti MetLife, a po skončení obdobia uchovávanía sa musia bezpečne zlikvidovať. Informácie mimo evidencie je nutné bezpečne zlikvidovať, keď už viac nie sú potrebné, pričom by sa nemali uchovávať dlhšie ako šesť rokov. Možno si však ponechať akékoľvek informácie v legálnej držbe alebo informácie, ktoré sú potrebné pri vyšetovaní. V žiadnom prípade nesmiete utajovať, kamuflovať, ničiť, falšovať alebo znehodnocovať informácie, ktoré podliehajú inštitútu legálnej držby alebo na ktoré sa vzťahuje iná povinnosť uchovávanía.


Ďalšie informácie

- Globálne zásady riadenia životného cyklu informácií
- Harmonogram uchovávanía záznamov spoločnosti MetLife

1868 – Prvý predpis spoločnosti MLIC.

Wanted J. A. M. ... in call 4 day.

No Accid Rob 1 to 3

*4670
14
14734
23.60%*

APPLICATION

TO THE

Metropolitan

LIFE INSURANCE COMPANY,

OFFICE, No. 243 BROADWAY, NEW YORK.

| | | | |
|--|--|--|--|
| Life of <i>Henry K. Pashley</i> | | No. <i>582</i> Date <i>March 25</i> IS <i>68</i> | |
| Term <i>Life</i> | | Amount \$ <i>500.00</i> Age <i>22</i> | |
| Premium <i>92.50</i> | | Amount of Loan <i>46</i> Interest <i>2.76</i> | |
| Payments <i>Semi-Annual</i> <i>23.67</i> | | These blanks are not to be filled by Agents. | |

| | | | |
|---|--|---|--------------------------|
| 1. NAME OF THE PERSON for whose benefit the Insurance is applied for. What is his relationship to you? | <i>Frances A. Pashley</i> RESIDENCE <i>Williamsville</i> | | |
| | OCCUPATION <i>Bookkeeper</i> | RESIDENCE Place <i>W.burgh</i> County <i>Richmond</i> State <i>N.Y.</i> | PLACE OF BUSINESS |
| 2. NAME, AT FULL LENGTH, of party whose Life is proposed for insurance. <i>Henry K. Pashley</i> | A. <i>no</i> | | |
| | B. <i>no</i> | | |
| | C. <i>no</i> | | |
| 3. A—IS YOUR LIFE now insured? B—If so, in what Company or Companies, for what amount, and in what year? C—Has any Life Insurance Company declined granting a Policy on your Life? | A. <i>no</i> | | |
| 4. STATE THE PLACE and date of your birth. <i>N.Y. State 1846 Aug 10</i> | | | |
| 5. WHAT IS YOUR AGE at nearest birthday? <i>22</i> | B. Are you married? <i>Married</i> | | |
| 6. A—SUM to BE INSURED. B—What kind of Policy is now applied for? | A. <i>500</i> | | |
| | B. <i>Life</i> | | |
| 7. IS THE PREMIUM to be paid annually, semi-annually, thrice-annually, or quarterly; whether with or without participation in Profits; and do you wish a loan of one-third? | Annually. | Semi-Annually. | Thrice-Annually. |
| | <input checked="" type="checkbox"/> | <input type="checkbox"/> | <input type="checkbox"/> |
| 8. A—HAVE YOU BEEN vaccinated or had the Small Pox? B—HAVE YOU had Yellow Fever? | A. <i>yes</i> | | |
| | B. <i>no</i> | | |
| 9. HAVE YOU RESIDED out of the United States, or in Southern or Western States; if so, where, how long, and for what purpose (business, pleasure or health)? | A. <i>no</i> | | |
| | B. <i>no</i> | | |
| 10. HAVE YOU EVER had Dropsy, Paralysis, Consumption, Spitting of Blood, Scrofula, Gout, Rheumatism, Fits, Liver Complaint, or been subject to Cough, Dyspepsia, Dysentery, Bilious Colic or Diarrhoea? | A. <i>no</i> | | |
| | B. <i>no</i> | | |
| 11. HAVE YOU HAD during the last seven years, any sickness or disease; if so, of what nature; how long since, and what Physician was consulted? | A. <i>no</i> | | |
| | B. <i>no</i> | | |
| 12. WHAT IS THE present state of your health? | A. <i>yes</i> | | |
| | B. <i>yes</i> | | |
| 13. A—ARE YOUR HABITS of life correct and temperate? B—Have they always been so? | A. <i>yes</i> | | |
| | B. <i>yes</i> | | |
| FATHER? | Age if Living? | State of Health? | Age at Death? |
| | | | |

General Agent at

N. B.—Agents are particularly requested to see that all names and



OBSAH

VLASTNÍKMI
NÁŠHO KÓDEXU
SME MY

STARÁME SA
O NAŠICH ĽUDÍ

CHRÁNIME
NÁŠ SPÔSOB
PODNIKANIA

CHRÁNIME
MAJETOK NAŠEJ
SPOLOČNOSTI



Udržateľné podnikanie

Čo sa dozviete v tejto kapitole:

Vytváranie pozitívneho vplyvu

Ochrana životného prostredia

Pomoc komunitám

Vytváranie pozitívneho vplyvu

Spoločnosť MetLife sa zameriava na vytváranie pozitívneho dojmu u zákazníkov, zamestnancov, akcionárov, komunity a na životné prostredie tak, že svojmu poslaniu a obchodnému účelu prispôsobila ciele v oblasti udržateľnosti spoločnosti. Základným prvkom našej spoločnosti je prevádzková udržateľnosť, ktorá je v súlade so správnymi ekologickými, spoločenskými a riadiacimi zásadami.

Náš prístup k udržateľnosti sme prispôbili cieľom Organizácie spojených národov v oblasti trvalo udržateľného rozvoja (SDG), aby sme prispeli k zmysluplným zmenám po celom svete. Zatiaľ čo podporujeme všetky ciele SDG, vzhľadom na naše obchodné činnosti kladieme na prvé miesto predovšetkým štyri z nich: dobré zdravie a duševnú rovnováhu, slušnú prácu a ekonomický rast, zvyšovanie rovnoprávnosti a opatrenia v oblasti klimatických zmien.

V roku 2020 sme sa stali prvou poisťovňou so sídlom v USA, ktorá sa pridala k najväčšej svetovej iniciatíve v oblasti udržateľného rozvoja podnikovej sféry OSN Global Compact, ktorá vyzýva spoločnosti, aby svoje obchodné činnosti a stratégie prispôbili desiatim všeobecným zásadám v oblastiach ľudských práv, práce, životného prostredia a boja proti korupcii. Tieto zásady budeme aj naďalej považovať za dôležité usmernenie pre našu prácu.

Ochrana životného prostredia

K budovaniu zajtrajška patrí aj ochrana životného prostredia a zabezpečenie zdravej budúcnosti pre našich zamestnancov, zákazníkov, komunity a akcionárov. Dosahovaním našich environmentálnych cieľov v partnerstvách so zamestnancami, zákazníkmi a obchodnými partnermi sa spoločnosť MetLife snaží podnieť značnú zmenu, a to minimalizáciou emisií skleníkových plynov a zavádzaním udržateľnejších spôsobov práce a života na celom svete.

Sme hrdí na to, že sme vôbec prvou americkou poisťovňou, ktorej sa podarilo dosiahnuť uhlíkovú neutralitu, no obrovské pokroky dosahujeme aj v rámci všetkých našich priorít vrátane uvedenia našich cieľov do roka 2030 v oblasti životného prostredia. Ako jedna z najväčších spoločností poskytujúcich finančné služby na svete chápeme, že toho môžeme pri riešení klimatických zmien a ochrane životného prostredia spraviť oveľa viac, a neustále hľadáme nové spôsoby, ako by sme mohli znížiť našu uhlíkovú stopu a zvyšovať adaptovateľnosť v tomto rýchlo sa meniacom svete.

Pomoc komunitám

Zameranie spoločnosti MetLife na finančné zdravie počas celého života, od detstva až po dôchodok, je základnou súčasťou našej obchodnej stratégie a spôsobu, akým vytvárame hodnotu pre ľudí – prostredníctvom našich investícií, rozhodnutí a dobrovoľníctva našich zamestnancov a úsilia nadácie MetLife. Nadácia MetLife spolupracuje s neziskovými organizáciami a sociálnymi podnikmi na vytvorení riešení finančného zdravia a budovania silnejších komunit, a zároveň spolupracuje s dobrovoľníkmi spomedzi zamestnancov spoločnosti MetLife, ktorí k tomuto cieľu prispievajú. Zamestnanci spoločnosti MetLife pomáhajú vyberať peniaze na podporu miestnych iniciatív, venujú im svoj čas a talent, a poskytujú bezplatnú podporu organizáciám pôsobiacim v sociálnom sektore vo forme poradenstva, virtuálnych stretnutí či inými spôsobmi.

Začiatok 20. storočia – Ošetrovatelka spoločnosti MetLife vykonávajúca očkovanie.



Ďalšie informácie

- [Udržateľnosť v spoločnosti MetLife](#)
- [Nadácia MetLife](#)
- [Ciele v oblasti životného prostredia do roka 2030](#)
- [Iniciatíva OSN Global Compact](#)





OBSAH

VLASTNÍKMI
NÁŠHO KÓDEXU
SME MY

STARÁME SA
O NAŠICH ĽUDÍ

CHRÁNIME
NÁŠ SPÔSOB
PODNIKANIA

CHRÁNIME
MAJETOK NAŠEJ
SPOLOČNOSTI

UDRŽATEĽNÉ
PODNIKANIE



Slovník pojmov



Slovník pojmov

Čokoľvek cenné

Tovar alebo služby, napríklad hotovosť, ekvivalenty hotovosti, darčekové karty, poukážky, pohostenie, jedlo, vstupenky na podujatia, pozornosti, cestovné výhody, láskavosti alebo špeciálne privilégia, akciové opcie, zľavy, pôžičky alebo príslub budúceho zamestnania (vrátane platených alebo neplatených stáží).

Dobrá viera

Dobrá viera znamená, že nemáte nekalé úmysly a neposkytujete zámerne zavádzajúce alebo nepravdivé informácie.

Harmonogram uchovávanía záznamov

Dokument, ktorý predstavuje oficiálny predpis a v ktorom sa stanovujú štandardné, zákonne schválené časové harmonogramy uchovávanía záznamov a pokyny týkajúce sa likvidácie záznamov bez ohľadu na to, na akom médiu sa uchovávajú.

Informácie mimo evidencie

Informácie v akejkoľvek fyzickej alebo elektronickej forme, ktoré sa netýkajú prebiehajúcich obchodných transakcií, ktoré nemajú právnu hodnotu alebo na ktoré sa nevzťahujú požiadavky na uchovávanie. Ako príklad môžeme uviesť koncepty, pracovné súbory a kópie záznamov.

Legálna držba

Uchovávanie informácií, ktoré môžu byť potenciálne relevantné v súvislosti s prebiehajúcim alebo rozumné predpokladaným právnym konaním, sporom, daňovým konaním, vyšetrovaním alebo inými záležitosťami, ako ich stanoví právny zástupca spoločnosti MetLife.

MetLife

Označuje spoločnosť MetLife, Inc. a všetky jej pridružené a dcérske spoločnosti, a teda akúkoľvek obchodnú spoločnosť, partnerstvo, spoločnosť s ručením obmedzeným, trust alebo akýkoľvek iný subjekt, ktorý je priamo alebo nepriamo cez jedného alebo viac prostredníkov kontrolovaný spoločnosťou MetLife, Inc.

Mimofiremná aktivita

Akékoľvek zamestnanie alebo spoluúčasť vo firme alebo organizácii mimo vašej primárnej funkcie v spoločnosti MetLife.

Nástroj Speak Up

Centralizované rozhranie, prostredníctvom ktorého majú zamestnanci spoločnosti MetLife prístup k všetkým zdrojom nahlasovania dostupným v rámci celej spoločnosti. Tento portál má slúžiť zamestnancom ako bezpečný a jednoduchý prostriedok na kladenie otázok, oznamovanie problémov alebo obáv a v neposlednom rade má naprieč celou spoločnosťou podporovať kultúru otvorenej komunikácie.

Odvetné opatrenia

Odvetné opatrenia sú negatívne následky alebo trest vyplývajúci pre zamestnanca za to, že vykonal chránenú činnosť, napríklad oznámil obavu, zúčastnil sa vyšetrovania alebo sa odmietol zapojiť do správania, ktoré by porušovalo zásady spoločnosti MetLife. Odvetné opatrenia môžu byť priame alebo nepriame a sú prísne zakázané.

Osobná vlastnosť spadajúca pod ochranu zákona

Osobná vlastnosť, ktorá je zákonom chránená pred obťažovaním/diskrimináciou. Medzi príklady patrí vek a pohlavie.

Osobný vzťah

Vzťah s rodinným príslušníkom alebo inou blízkou osobou, ktorý by mohol ovplyvniť vašu objektívnosť pri prijímaní pracovných rozhodnutí.

Podstatné neverejné informácie

Informácie sú podstatné pre konkrétne cenné papiere, napríklad akcie spoločnosti, ak je tu vysoká pravdepodobnosť, že tieto informácie ovplyvnia trhovú cenu cenných papierov alebo ak by rozumný investor považoval tieto informácie za dôležité pri rozhodovaní, či cenné papiere predáť alebo kúpiť. Informácie sú neverejné, ak boli poskytnuté ako dôverné alebo v rámci vzťahu založeného na dôvere (alebo od niekoho, kto ich týmto spôsobom prijal) a kým nebudú zahrnuté do širšej komunikácie a zároveň neuplynie dostatočný čas, aby ich mohol trh „absorbovať“.

Tretia strana

Dodávateľ, zhotoviteľ, konzultant, konkurent, zákazníka organizácia alebo externý obchodný partner spoločnosti MetLife.

Vládny úradník

Tento pojem zahŕňa všetkých úradníkov, zamestnancov (bez ohľadu na ich postavenie alebo úroveň) a zástupcov konajúcich z titulu oficiálnej funkcie v mene vládneho subjektu alebo subjektu, ktorý je vlastníctvom štátu alebo ktorý je kontrolovaný štátom.

Záznamy

Informácie v akejkoľvek fyzickej alebo elektronickej forme, ktoré sa v okamihu vytvorenia alebo prijatia týkali prebiehajúcich obchodných transakcií alebo ktoré majú právnu hodnotu a ktoré je podľa predpisov spoločnosti MetLife nutné uchovávať. Ako príklad môžeme uviesť zložky zákazníkov, zložky týkajúce sa sťažností, podpísané zmluvy, zložky zamestnancov a dokumenty týkajúce sa upisovania.

Zdroje spoločnosti MetLife

Obširna definícia okrem iného zahŕňa duševné vlastníctvo spoločnosti MetLife, kancelárske priestory, telefóny (pevné linky aj mobily), počítačové vybavenie, siete a systémy, faxové stroje, e-mail, vizitky spoločnosti MetLife, hlavičkový papier spoločnosti MetLife, kopírovacie stroje, tlačiarne, distribučné zoznamy, kancelárske potreby a administratívnu podporu.

